

ZEUTHEN STORM

COPENHAGEN | NEW YORK

Job- og personprofil

Ledende overradiograf til fælles regional radiologisk afdeling i Region Sjælland

ZEUTHEN STORM

COPENHAGEN | NEW YORK

Baggrund

Regionsrådet godkendte på et møde den 2. november 2020 på baggrund af anbefalingerne fra Region Sjællands taskforce for billeddiagnostikken en indstilling vedrørende bæredygtig radiologi i Region Sjælland.

Beslutningen indebærer, at:

1. De fire selvstændige radiologiske afdelinger i Region Sjælland samles i én fælles regional radiologisk afdeling
2. Den fælles regionale radiologiske afdeling i Region Sjælland får reference til én sygehusledelse, samt at afdelingen forankres under Sjællands Universitetshospital
3. Der fastholdes og udvikles en faglig stærk og decentral radiologi, som understøtter den daglige drift på alle seks sygehuse, med
 - a. lokal ledelse for hver af de fire sygehusenheder (NSR, SUH, Holbæk og Nykøbing Falster), samt
 - b. lokal tilstedeværelse af radiologer til varetagelse af sygehusenes basisfunktioner mm
4. Vagtdækning og subspecialiserede billedbeskrivelser centraliseres, herunder fysisk samling af subspecialiserede funktioner.

Funktionen forankres på Sjællands Universitetshospital.

I den anledning er Zeuthen Storm blevet bedt om at assistere ved ansættelsen af afdelingsledelse (cheflæge samt ledende overradiograf) for den samlede afdeling hurtigst muligt og optimalt set med tiltrædelse 1. december 2021

Dokumentet indeholder en job- og personprofil for cheflægen.
Jobprofilen fokuserer på opgaverne og rammerne for stillingen.
Personprofilen fokuserer på krav og ønsker til den ideelle profil.

En fælles radiologisk afdeling

Organisering

Med samlingen af radiologien i én fælles radiologisk afdeling i Region Sjælland samles ledelsesansvaret for organisering, kapacitet, systemunderstøttelse, innovation og den faglige udvikling under én afdelingsledelse. Samlingen har virkning pr. 1. januar 2022.

Med afsæt i afdelingens geografiske udbredelse og de store opgaver ift. sikring af drift og udvikling af radiologien i regionen er der brug for en stærk afdelingsledelse sekundært af lokal ledelse for hvert virksomhedsområde/sygehus.

Programstyregruppen har identificeret et behov for to ledelsesniveauer i den nye radiologiske afdeling:

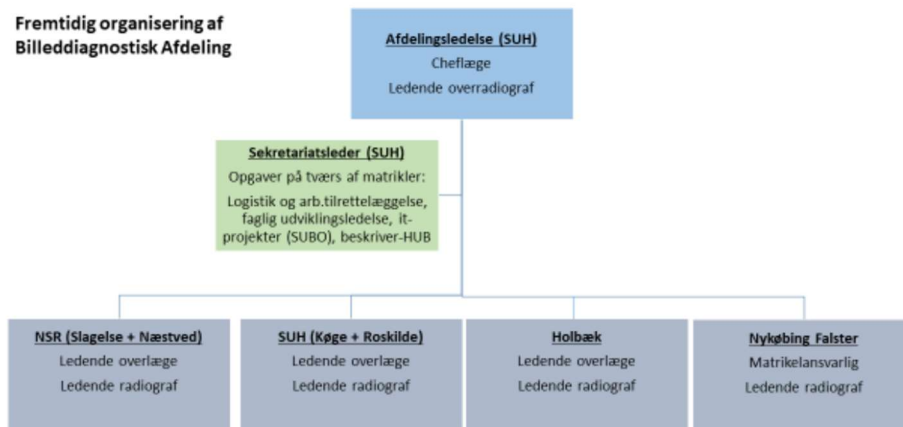
1. En samlet afdelingsledelse for hele Radiologisk Afdeling bestående af cheflæge og ledende overradiograf.
2. Linjeledelse på hver sygehusenhed/virksomhedsområde.

Herudover skal der etableres en stabsfunktion for afdelingsledelsen jf. figur 1.

ZEUTHEN STORM

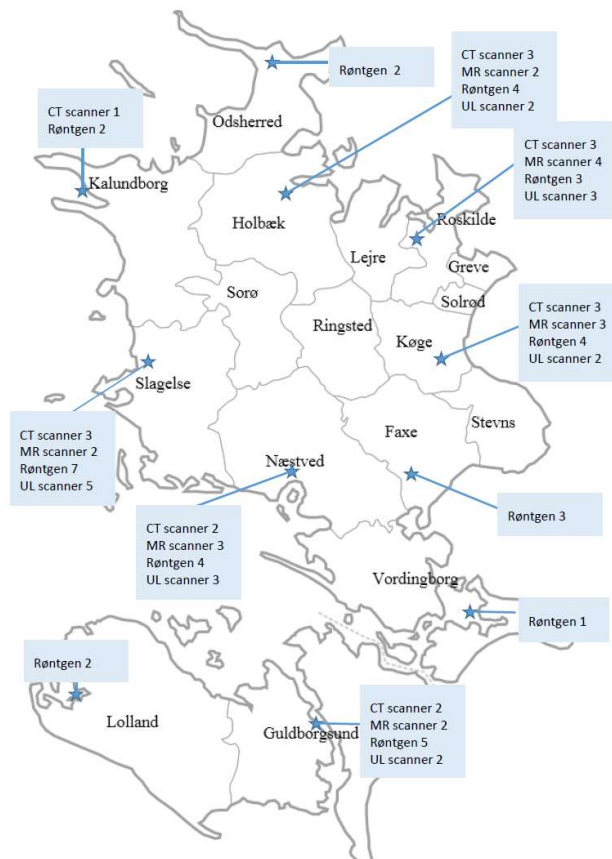
COPENHAGEN | NEW YORK

Figur 1.



Afdelingen forankres på Sjællands Universitetshospital med udgangspunkt i de fysiske rammer, radiologien har der i dag.

Afdelingen skal have funktioner fordelt på de seks sygehusematrikler samt opgaver fordelt på mindre faciliteter jf. figur 2.



Derudover varetages hele Region Sjællands mammarradiologi af Sjællands Universitetshospital.

ZEUTHEN STORM

COPENHAGEN | NEW YORK

Formål

Samlingen af radiologien i Region Sjælland er et stort, ambitiøst og visionært projekt, der skal sikre:

- optimale patientforløb for regionens patienter
- effektiv ressourceudnyttelse herunder effektivisering af arbejdsgange
- implementering og udnyttelse af de mange muligheder for digitalisering, brugen af AI mv. indenfor specialet
- fagligt vedkommende og nyskabende samarbejde med stamafdelingerne om patientforløb/-behandling
- en tydelig faglighed herunder opbygningen af et relevant radiologisk forskningsmiljø
- rekruttering og fastholdelse af dygtige medarbejdere

Samlingen er en modig organisatorisk nyskabelse, og der er behov for en afdelingsledelse, der kan og tør effektuere planerne. Det kræver en dygtig afdelingsledelse, der stiller høje krav til sig selv og sine omgivelser og som:

- bidrager til patienttilfredsheden for regionens patienter
- udnytter den store faglighed, der findes på de nuværende radiologiske afdelinger i regionen og sætter den i spil på tværs af enheder
- overholder tidsfrister og økonomiske rammer
- har forståelse for og ser muligheder i, at regionens sygehuse og patientunderlag er forskellige
- arbejder udviklingsorienteret og er nytænkende i alle opgaver
- sikrer en stabil drift samtidig med at området udvikles
- arbejder inddragende og samarbejdende både internt i afdelingen, men også med alle regionens sygehuse og afdelinger
- leder gennem andre med tillid og respekt
- har kritisk reflekterende blik for egen indsats med henblik på egen udvikling

Stillingen

Det formelle:

Den ledende overradiograf refererer til Direktionen på Sjællands Universitetshospital.

Ansvarsområde:

Den ledende overradiograf skal sammen med den nye cheflæge:

- stå i spidsen for transformationen af området
- have ansvaret for den nye afdeling på alle niveauer: strategisk, forskningsmæssigt, uddannelsesmæssigt og driftsmæssigt
- sikre udvikling af det radiologiske område i Region Sjælland, så det anvender de teknologiske og digitale muligheder i radiologien optimalt både nu og i fremtiden
- skabe retning, synlighed og involvering for medarbejdere på alle afdelingens virksomhedsområder/sygehuse, så medarbejderne oplever veltilrettelagte, koordinerede og ensartede forhold og muligheder (arbejds miljø, kompetenceudvikling, ledelsesmæssig opbakning mv) på tværs af virksomhedsområder/sygehuse
- udvikle kvaliteten og fagligheden på det radiologiske område i Regions Sjælland understøttet af stærke uddannelses-, innovations- og forskningsmiljøer
- sikre en stabil og sikker drift samt en god ressourceudnyttelse på tværs af virksomhedsområder/sygehuse
- sikre en effektiv økonomi- og aktivitetsstyring

ZEUTHEN STORM

COPENHAGEN | NEW YORK

- kommunikere koordineret til alle ledelsesniveauer og medarbejdere på alle geografier og til andre interne såvel som eksterne samarbejdspartnere

Konkrete opgaver:

Den ledende overradiograf skal sammen med den nye cheflæge:

- skabe en involverende ny organisatorisk opbygning af den nye enhed med tæt kontakt og samarbejde med de nuværende afdelinger
- etablere og udvikle AI som værktøj i radiologien i sammenhængende og veldefinerede rammer og strukturer, der understøtter nye radiologiske teknologier, systemer og innovative løsninger
- etablere beskriver-HUB på matriklen i Køge
- modtage den nye radiologiske afdeling i Køge i 2025 med samlet set 11 CT-scannere og 9 MR-scannere
- implementere Radiant og det nye billedarkiv fra SUBO-projektet (Strategisk Udvikling af det Billeddiagnostiske område) i 2023
- skabe en udviklings- og samarbejdskultur med stamafdelingerne i regionen om optimal behandling og diagnostik i patientforløbene
- etablere en stabsfunktion herunder programledelse for udviklingsprojekterne

Succeskriterier

Efter 1 års ansættelse vil præstationen i stillingen blive vurderet efter følgende kriterier, at

- rekruttering og fastholdelse af medarbejdere, særligt radiologer kan identificeres
- samarbejdet mellem de forskellige nuværende afdelinger pågår uden store kompetence-/medarbejdertab
- den ledende overradiograf opleves ærlig og direkte i kommunikation med ledere, medarbejdere og samarbejdspartnere i regionen, der skal kende og respektere afdelingsledelsen
- dialog med stamafdelinger om ændringer i patientforløb til fordel for patienter og drift samt implementering af aftaler kan identificeres
- de konkrete udviklingsprojekter, som beskrevet i afsnit om konkrete opgaver er påbegyndt

ZEUTHEN STORM

COPENHAGEN | NEW YORK

Personprofil

Faglige kompetencer

- Radiograf
- Erfaring som ledende overradiograf
- Gerne lederuddannelse på masterniveau
- Indgående kendskab til udvikling og implementering af nye patientforløb
- Dokumenteret erfaring inden projektstyring gerne ifm. store udviklingsprojekter af organisatorisk, teknologisk og/eller faglig karakter
- Erfaring med ledelsesopgaver i en politisk styret driftsorganisation, herunder erfaring med strategi- og forandringsledelse

Personlige kompetencer og værdier

Den ledende overradiograf vil i vid udstrækning blive rollemodel for den samarbejdskultur, der allerede er, og som blandt andet igennem denne sammenlægning ønskes udbygget yderligere i Region Sjælland.

Vi søger derfor en ledende overradiograf, der har flest muligt af nedenstående kompetencer:

- Lederpersonlighed. Involverende, åben og tillidsvækkende med baggrund i høj faglighed, udadvendthed og imødekommenhed
- Strategisk ledelse: Indgår overbevisende i strategiske og udviklingsorienterede samspil med direktionen og ikke mindst stamafdelinger på regionens sygehuse og med praksissektoren
- Patientorientering/involvering: Har patienternes interesse og forløb for øje i udviklingen af nye arbejdsgange og patientforløb, herunder interesse for at inddrage patienternes syn på og ideer til udviklingen af radiologiske ydelser og forløb
- Procesledelse: Mestrer procesledelse af meget komplekse højrisikoprojekter
- Resultatledelse: Evner at holde fokus på formål og kan samtidig balancere og holde fast i besluttede faglige prioriteringer og økonomiske forudsætninger
- Samarbejdende ledelse: Lyst og evne til med afsæt i egen faglighed at samarbejde. Ønsker åbent og lyttende at træde ind i regionens forskellige faglige kulturer med ønsket om at bidrage respektfuldt
- Robust ledelse: Evner at håndtere krydspres. Besidder stor arbejdskapacitet og overblik. Balancerer let mellem delegation og kontrol. Følger processer og projekter til dørs
- Kommunikerende ledelse: Kommunikerer troværdigt med udgangspunkt i optimale patientforløb, faglige prioriteringer og økonomiske forudsætninger både internt i afdeling, i regionen og udadtil

Ansættelsesvilkår

Stillingen som ledende overradiograf besættes i henhold til Overenskomst for ledere på Sundhedskartellet's område.

ZEUTHEN STORM

COPENHAGEN | NEW YORK

Arbejdsstedet er Sjællands Universitetshospital, Køge, men der må beregnes meget kørsel til de lokale radiologiske enheder i regionen.

Ansættelsesproces

Alle interesserede er velkomne til at tage kontakt til os med spørgsmål om jobbet og en eventuel drøftelse af personlige kvalifikationer i forhold hertil. Alle henvendelser behandles fortroligt.

Henvendelse til Sygehusdirektør Niels Würgler Hansen på 2527 5641 og Eva Zeuthen Bentsen fra Zeuthen Storm på 2086 0325.

Stillingen besættes efter følgende tidsplan:

	DATO
Ansøgningsfrist	26.august 2021
Indledende samtaler	14. september 2021
Test og personvurdering	Uge 37
Anden samtalerunde	20. september 2021
Planlagt tiltrædelse	1. december 2021