

JOB- OG KRAVPROFIL

Socialdirektør til Region Sjælland

- Et styrket Socialområde
Strategisk, kvalitativt og ledelsesmæssigt!

Anledning

Stillingen som Socialdirektør i Region Sjælland er ledig og ønskes besat 1. juni 2024 eller snarest mulig derefter.

Reference- og organisationsforhold

Socialdirektøren refererer til direktionen i Region Sjælland. Socialdirektøren indgår i Region Sjællands koncernledelse og er øverst ansvarlig for det samlede Socialområde i region Sjælland. Socialområdets ledelse består af en socialdirektør og en socialchef.

Ansættelsesforhold

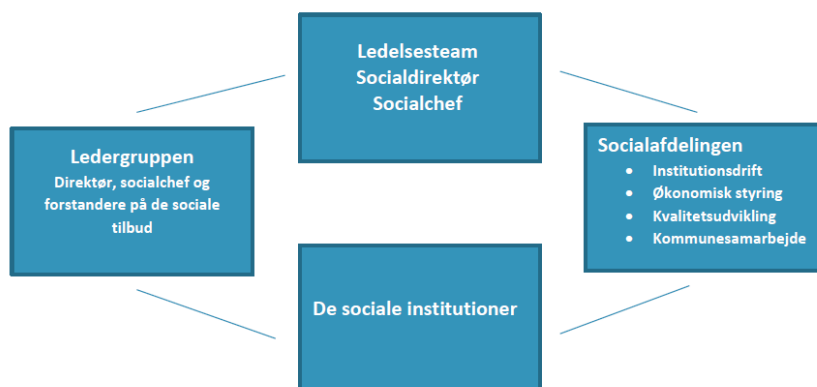
Ansættelse sker på kontrakt. Øvrige vilkår følger cheftalen. Stillingen har et lønniveau på 1.080.000 kr. plus 21,59 % pension. Pensionsbidraget over 15 % kan i stedet for indbetaling til pensionskasse udbetales som løn

Ansvarsområde

Socialdirektøren har det overordnede ansvar for Socialområdets drift og udvikling, herunder det generelle økonomiske, personalemæssige og kvalitetsmæssige ansvar for Socialområdet.

Socialdirektøren leder, i tæt samspil med Socialchefen, Socialafdelingen med ca. 19 ansatte samt Ledergruppen, der består af forstanderne for de sociale tilbud.

Organisationsdiagram - Socialområdet



Socialområdet driver 13 institutioner, som leverer specialiserede tilbud til borgere på social- og specialundervisningsområdet, og som der er truffet aftale om i rammeaftalen med kommunerne. Der er tale om tilbud til en bred og forskelligartet målgruppe, herunder regionale, selvejende, sikrede, lands- og landsdelsdækkende. Du kan læse mere om vores social tilbud [her](#).

Socialafdelingen har en centraliseret stabsfunktion med pt. 19 ansatte, der har til formål at understøtte vores sociale tilbud med driftsledelse, økonomistyring, kvalitetsudvikling, kommunesamarbejde og politikformulering.

Forventninger til Socialdirektøren

Socialdirektøren skal som øverst ansvarlig for Socialområdet og i tæt samarbejde med Socialchefen styrke udviklingen af Socialområdet strategisk, kvalitativt og organisatorisk.

På baggrund af et politisk ønske om en tværgående gennemgang af institutionerne på Socialområdet med involvering af områdets ledere og medarbejdere, er der nu udstukket en række udviklingsinitiativer, som skal danne grundlag for en strategi for 2025-2029.

Det forventes, at den kommende Socialdirektør står i spidsen for denne strategiproces, der bl.a. skal sikre høj faglighed og specialisering af Socialområdet via følgende udviklingsinitiativer:

Styrket samarbejde og forventningsafstemning med kommunerne

I regi af rammeaftalesamarbejde er der behov for dialog og forventningsafstemning med kommunerne om vilkårene for udviklingen af den specialiserede opgaveløsning. Der vil være særlig opmærksomhed på, hvordan den kommende specialeplan er med til at styrke rammerne for samarbejdet. Region Sjælland ønsker endvidere dialog med kommunerne om, hvordan den faglige ekspertise, som findes på det regionale socialområde, kan bringes i spil i den forebyggende og tidlige indsats i kommunerne.

Videreudvikle arbejde med tværgående ledelse på socialområdet

Den nye socialdirektør får til opgave at styrke samarbejdet og den tværgående ledelse af det samlede socialområde for bl.a. at imødekomme øget specialisering og den fortsatte fokus på høj kvalitet. Der skal i samarbejde med forstanderkredsen arbejdes med tværgående forbedringsledelse, specialiseringsledelse og tværgående funktionsledelse.

Øget fokus på faglig udvikling og faglig ledelse

Socialområdet skal styrke kompetenceudvikling og faglig ledelse for at sikre et fælles højt fagligt niveau og kvalitet i tilbuddene. Der er bl.a. afsat yderligere 3 mio. kr. årligt til uddannelsestilbud til medarbejdere på Socialområdet.

Opfølgning på kvalitetsmodel med øget fokus på audits og tilsyn

Socialdirektøren skal sikre en videreudvikling af kvalitetsarbejdet samt tilsyn i forhold til efterlevelse af standardernes krav til kvalitet. Det gælder både styrkelsen af interne tilsyn ved audit samt opfølgning på eksterne tilsyn.

Styrket ledelsesinformation som afsæt for kvalitetsstyring

Der er behov for udvikling af en model for ledelsesinformation, der kan danne afsæt for kvalitetsstyring via løbende tilstandsvurderinger eksempelvis tilsynsbedømmelser, borgernes tilfredshed, sygefravær mm.

Derudover skal Socialdirektøren sammen med Socialchefen opbygge en stærk stabsfunktion med fokus på at kunne understøtte den strategiske, kvalitative og ledelsesmæssige udvikling af Socialområdet.

Koncernledelse i én organisation med fælles organisatoriske principper

Socialområdet er et selvstændigt virksomhedsområde i Region Sjælland på lige fod med sygehusene og Psykiatrien. Du bliver derfor en del af Region Sjællands samlede koncernledelse og vil således have medansvar for hele regionens samlede udvikling, ligesom du vil indgå i samarbejdet med regionens politiske ledelse.

Med afsæt i "Vi er til for dig" og et fokus på borgerne og virksomhederne som brugere af regionens ydelser, gælder seks overordnede organisatoriske principper:

- Region Sjælland er én organisation - Tillid er den bærende værdi
- Vi er professionelle og prioriterer kerneopgaverne
- Vi kan noget forskelligt og bruger det til fælles styrke
- Vi nyttiggør innovation og går nye veje
- Vi vægter det, der skaber kvalitet og effekt
- Vi forpligter os i samarbejde med borgerne, private og offentlige virksomheder

Den ideelle kandidat

For at komme i betragtning til stillingen som Socialdirektør vil der blive foretaget en vægtning af dine faglige, personlige og ledelsesmæssige kompetencer og forudsætninger i relation til nedenstående kriterier:

Uddannelsesmæssig baggrund

Det forudsættes, at Socialdirektøren har en videregående samfundsvidenskabelig, humanistisk eller socialfaglig uddannelse og har med fordel en supplerende formel lederuddannelse.

Kernekompeterer og erfaringsgrundlag

Du har med fordel:

- Dokumenteret ledelseserfaring på højt niveau fra en større offentlig organisation, herunder erfaring med strategisk ledelse, ledelse af ledere og ledelse tæt på det politiske niveau.
- Et godt indblik i det politiske, offentlige og administrative systems opbygning og virkemåde samt erfaring med at navigere i krydspres.
- Haft succes med at bidrage til fælles løsninger på tværs af store og komplekse organisationer/sektorer og evnet at samle en hel organisation omkring fælles mål.
- Repræsenteret din organisation tydeligt, stærkt og godt udadtil.

Personlige kompetencer

Som leder er du kendt for:

- Din vilje og evne til at stå i spidsen for store forandringsprocesser, og hvor du som en tillidsvækkende og samlende person forstår at få folk med sig.
- At sætte en tydelig dagsorden og vise omverdenen og organisationen, hvad det er, Socialområdet står for.
- Solide menneskelige værdier præget af åbenhed, empati, troværdighed og ordentlighed.
- En anerkendende, dialogorienteret og motiverende ledelsesstil båret af respekt for andre mennesker og deres faglighed.
- At være rummelig, lyttende og inddragende, men også udvise handlekraft og beslutsomhed, når det kræves.
- Din politiske tæft, stærke forhandlings- og samarbejdsevner samt en stærk organisatorisk forståelse. En troværdig leder, som har blik for balancen

mellem egen organisations interesser og helhedsinteresserne i den virksomhed, du er en del af.

- At være en god sparringspartner, som både kan give og tage imod feedback
- At håndtere kriser og konflikter konstruktivt
- At have blik for samspillet med MED-systemet, og som forstår at prioritere værdien af trivsel og det gode arbejdsmiljø.

Ansøgningsprocessen

Ønsker du yderligere dialog om stillingen, er du velkommen til at kontakte Konstitueret Koncerndirektør Mikkel Søndergaard på mobil nr. 41 77 35 85.

Kandidater til stillingen bedes sende en motiveret ansøgning samt CV via knappen Søg Jobbet.

Alle ansøgninger behandles naturligvis med stor fortrolighed.

Ansøgningsfrist er d. 5. april 2024

Der nedsættes et samtaleudvalg til stillingen, som vil få adgang til ansøgningerne, og som vil deltage i udvælgelsesprocessen. Det foregår naturligvis ved en høj grad af fortrolighed og diskretion.

Første samtalerunde finder sted d. 15. april. Udvalgte kandidater går videre til anden samtalerunde, der finder sted d. 23. april. Der vil være testforløb for kandidater mellem første og anden samtalerunde.

Vilkårsforhandling vil finde sted i løbet af uge 16+17.